



ISO 9001:2008

BÁO CÁO THƯỜNG NIÊN 2011



CÔNG TY CỔ PHẦN IN & BAO BÌ MỸ CHÂU

18 Lũy Bán Bích, Phường Tân Thới Hòa, Quận Tân Phú, Tp. HCM, Việt Nam

ĐT: 08 39611587 - 08 39612728 - Fax: 08 39612737

MY CHAU PRINTING & PACKAGING HOLDINGS COMPANY

18 Luy Ban Bich, Tan Thoi Hoa Ward, Tan Phu District, HCM City, Vietnam

Tel: 08 39611587 - 08 39612728 - Fax: 08 39612737

BAÙO CÁO THÖÔNG NIEÂN 2011

Thông điệp của Hội đồng Quản trị

LỊCH SỬ HOẠT ĐỘNG CỦA CÔNG TY

Những sự kiện quan trọng

Quá trình phát triển

Định hướng phát triển

BÁO CÁO CỦA BAN GIÁM ĐỐC

Tình hình tài chính

Kết quả hoạt động sản xuất kinh doanh năm 2011

BÁO CÁO TÀI CHÍNH ĐÃ KIỂM TOÁN

NHỮNG VẤN ĐỀ LIÊN QUAN ĐẾN CÔNG TÁC KIỂM TOÁN

TỔ CHỨC VÀ NHÂN SỰ TRONG CÔNG TY

THÔNG TIN VỀ CỔ ĐÔNG VÀ QUẢN TRỊ CÔNG TY

CÁC THÔNG TIN KHÁC VÀ CAM KẾT CỦA CÔNG TY

THÔNG DIỆP CỦA HỘI ĐỒNG QUẢN TRỊ

Năm 2011 là một năm có nhiều thử thách đối với Công ty Cổ phần In và Bao bì Mỹ Châu. Cuộc khủng hoảng tài chính và nợ công Châu Âu vẫn tiếp tục ảnh hưởng đến nền kinh tế thế giới và Việt Nam. Thị trường chứng khoán mất điểm, thị trường tài chính chưa phục hồi, thị trường bất động sản đóng băng, thị trường sắt thép, dầu thô, hóa chất biến động liên tục theo chiều hướng tăng cũng là các yếu tố không thuận lợi của nền kinh tế.

Trong các tháng đầu năm 2011, Chính phủ đã áp dụng các biện pháp để tạo lực đẩy cho nền kinh tế. Điều này đã giúp cho các ngành sản xuất, dịch vụ dần dần hồi phục. Nhưng trong các tháng cuối năm 2011, dòng tiền trong nền kinh tế Việt Nam đã giảm đi đáng kể, lãi suất huy động vốn và cho vay ở các Ngân hàng thương mại tăng lên. Động thái này góp phần kiềm chế lạm phát nhưng đồng thời cũng kìm hãm đà phục hồi của nền kinh tế.

Là doanh nghiệp sản xuất các sản phẩm bao bì kim loại chiếm phần lớn thị trường tại Việt Nam, Công ty CP In và Bao bì Mỹ Châu cũng không thoát khỏi những ảnh hưởng trên. Tuy nhiên, bằng những kinh nghiệm quý báu tích lũy được trong quá trình điều hành, với những lợi thế nhất định, sự chuẩn bị chu đáo và nỗ lực vượt bậc, Hội đồng Quản trị và Ban Giám đốc Công ty đã tận dụng tốt những cơ hội của thị trường mang lại, tiếp tục duy trì tốc độ tăng trưởng, hoàn thành kế hoạch đề ra đồng thời tiếp tục hoàn thiện mô hình tổ chức quản lý, mở rộng sản xuất kinh doanh, đẩy mạnh các hoạt động an sinh xã hội và cộng đồng. Năm 2011, Công ty CP In và Bao bì Mỹ Châu đã hoàn thành các chỉ tiêu kế hoạch mà Đại hội đồng cổ đông đã giao, chỉ tiêu lợi nhuận trước thuế

đạt 45.983.011.084 đồng, bằng 186,50 % so với cùng kỳ năm 2010 và bằng 170 % kế hoạch được giao.

Bước vào năm 2012, trong bối cảnh bất ổn về chính trị và khủng hoảng kinh tế, thế giới tiếp tục nỗ lực ngăn chặn suy giảm tài chính và khôi phục nền kinh tế bằng các biện pháp kích cầu và hỗ trợ thương mại. Công ty CP In và Bao bì Mỹ Châu xây dựng kế hoạch sản xuất kinh doanh với tốc độ tăng trưởng từ 10% - 15% so với năm 2011, xác định mục tiêu phát triển bền vững, khẳng định vị thế, đáp ứng nhu cầu của thị trường, đảm bảo lợi ích và giữ vững niềm tin của cổ đông.

Báo cáo thường niên năm 2011 – Công ty Cổ phần In và Bao bì Mỹ Châu

Về chiến lược phát triển dài hạn, Công ty CP In và Bao bì Mỹ Châu luôn chú trọng đến đa dạng hóa sản phẩm trong lĩnh vực sản xuất bao bì kìm loại, nâng cao chất lượng sản phẩm, đáp ứng nhu cầu của phân khúc thị trường chất lượng cao và hướng đến xuất khẩu dựa trên nền tảng các dự án đã đầu tư trong năm 2011.

Chúng tôi tin rằng với việc định hướng và thực hiện chiến lược của Hội đồng Quản trị, năng lực quản lý, điều hành sáng tạo của Ban Giám đốc, nỗ lực của người lao động đang làm việc tại MCP, các mục tiêu kế hoạch năm 2012 sẽ được hoàn thành.

Chúng tôi xin trân trọng cảm ơn sự tín nhiệm của Quý vị cổ đông, Quý vị khách hàng đã hợp tác, hỗ trợ và tín nhiệm sản phẩm của Công ty Mỹ Châu. Hội đồng Quản trị, Ban Giám đốc và toàn thể người lao động cam kết nỗ lực, hướng tới mục tiêu xây dựng Công ty CP In và Bao bì Mỹ Châu trở thành một doanh nghiệp hàng đầu tại Việt Nam, gia tăng giá trị lợi ích cho các cổ đông và đóng góp tích cực vào sự phát triển của đất nước.

Chủ tịch Hội đồng Quản trị
CÔNG TY
CỔ PHẦN
IN VÀ BAO BÌ
MỸ CHÂU
QUẬN PHÚ THẠCH, TP. HỒ CHÍ MINH



Nguyễn Văn Thành

PH
B
C
TP

1. TÓM LƯỢC LỊCH SỬ HOẠT ĐỘNG:

1.1 Những sự kiện quan trọng :

Công ty Cổ Phần In và Bao bì Mỹ Châu được thành lập từ doanh nghiệp nhà nước (nhà máy TPXK Mỹ Châu) theo Quyết định số 207/1998/QĐ/BNN-TCCB ngày 10 tháng 12 năm 1998 của Bộ Nông Nghiệp và Phát triển Nông thôn. Đại hội cổ đông lần đầu tiên vào ngày 10 tháng 01 năm 1999, được Sở Kế Hoạch và Đầu Tư TP Hồ Chí Minh cấp Giấy đăng ký kinh doanh số 0301 671386 ngày 05 tháng 3 năm 1999, Công ty chính thức hoạt động vào ngày 10 tháng 3 năm 1999 với vốn điều lệ 17.000.000.000 đồng. Vốn điều lệ tính đến 31.12.2011 là : 103.395.200.000 đồng

Công ty đã được Ủy Ban Chứng Khoán Nhà nước cấp giấy phép niêm yết số 115/UBCK – GPNY ngày 18 tháng 12 năm 2006, ngày chính thức niêm yết tại Sở Giao dịch Chứng Khoán TP Hồ Chí Minh ngày 22 tháng 12 năm 2006

1.2 Quá trình phát triển :

Công ty hoạt động theo những ngành nghề đã được cấp phép trong giấy chứng nhận đăng ký kinh doanh như :

- In, tráng verni trên sắt lá.
- Sản xuất, gia công các loại bao bì bằng kim loại. Kinh doanh các loại sắt lá, nhôm lá (dạng cuộn, dạng tờ), các loại vật tư, hóa chất sử dụng công nghệ in trên sắt lá.
- Mua bán các loại máy móc thiết bị và phụ tùng thay thế dùng trong các lĩnh vực: In, tráng verni trên sắt lá, sản xuất các loại bao bì bằng kim loại.
- Dịch vụ cho thuê nhà xưởng thuộc quyền sở hữu của công ty.

Từ khi thành lập đến nay, Công ty Cổ phần In và Bao bì Mỹ Châu luôn giữ vững sự tăng trưởng và ổn định. Điều này thể hiện bằng các chỉ số tài chính từ năm 2007 – 2011 như sau :

Đơn vị tính : 1.000.000 đồng

	2007	2008	2009	2010	2011
➤ Vốn điều lệ	30.000	52.953	81.976	98.495	103.395
➤ Vốn chủ sở hữu	64.500	123.500	122.584	130.333	169.973
➤ Doanh thu thuần	166.020	208.063	197.831	266.089	377.655
➤ Lợi nhuận trước thuế	11.884	21.129	16.228	24.654	45.983

1.3 Nhân sự :

Các thành viên trong HĐQT, Ban kiểm soát và Ban Giám đốc trong năm 2011 không có sự thay đổi, bao gồm :

Hội đồng quản trị :

Ông Nguyễn Văn Thành	Chủ tịch
Ông Trịnh Hữu Minh	Phó Chủ tịch/Giám đốc công ty
Ông Nguyễn Quý	Thành viên/Phó Giám đốc
Ông Trần Giang Sơn	Thành viên
Ông Nguyễn Ánh Luyện	Thành viên

Ban Kiểm soát

Ông Trần Thanh Tùng	Trưởng ban
Ông Nguyễn Chí Hiếu	Thành viên
Bà Nguyễn Thị Hiếu	Thành viên

Ban Giám đốc

Ông Trịnh Hữu Minh	Giám đốc công ty
Ông Nguyễn Quý	Phó Giám đốc

2. ĐÁNH GIÁ TÌNH HÌNH SẢN XUẤT KINH DOANH TRONG NĂM 2011 :

Qua kết quả SXKD, HĐQT công ty ghi nhận một số tình hình như sau :

- Đặc điểm ngành nghề :

- ☞ Toàn bộ nguyên liệu phải nhập khẩu, do đó, khi có biến động về tỷ giá ngoại tệ, bất ổn về chính trị hoặc thiên tai trên thế giới sẽ ảnh hưởng đến nguồn cung cấp và tác động đến giá bán.
- ☞ Sản phẩm bao bì kim loại mang tính thời vụ, đa dạng về kiểu dáng nên có loại sản phẩm sử dụng nhiều lao động, có loại sản phẩm sử dụng rất ít lao động.
- Những nét nổi bật của kết quả sản xuất kinh doanh trong năm 2011 :
 - ☞ Kết quả SXKD năm 2011 đều đạt và vượt so với năm 2010 và kế hoạch năm 2011.
 - ☞ Chiến lược đầu tư phát triển sản phẩm bao bì kim loại được hoạch định đúng hướng và xác định đúng thời điểm đầu tư nên đã mang lại hiệu quả.
 - ☞ Chiến lược đa dạng hóa sản phẩm được thực hiện thường xuyên nên bình quân cho ra đời từ 5 – 7 sản phẩm mới/năm.
 - ☞ Hệ thống sản xuất bao bì kim loại tại Công ty đã được khép kín, chi phí sản xuất /sản phẩm thấp nên hiệu quả tăng.
- Những rủi ro ảnh hưởng đến kết quả SXKD:
 - ☞ Rủi ro về tỷ giá thanh toán : Việc thanh toán bằng USD gặp nhiều khó khăn. Khi bán sản phẩm trong nước, giá bán căn cứ vào tỷ giá chính thức do nhà nước quy định, tuy nhiên, khi thanh toán với nhà cung cấp nước ngoài thì phải mua USD theo giá thỏa thuận cao hơn nhiều so với tỷ giá quy định. Để tránh rủi ro về tình trạng trên, Công ty đã chọn đồng tiền khác để thanh toán đồng thời linh hoạt điều chỉnh giá bán cho phù hợp với giá USD theo tỷ giá thỏa thuận.
 - ☞ Rủi ro về cung ứng nguyên liệu : Bất ổn chính trị và thiên tai trên thế giới cũng ảnh hưởng đến nguồn cung cấp nguyên liệu. Để khắc phục tình trạng nguồn cung không ổn định, Công ty đã có nhiều nguồn cung cấp khác nhau và phải có nguyên liệu thay thế.
 - ☞ Rủi ro về đối thủ cạnh tranh : Ngành bao bì kim loại tại Việt Nam là ngành sản xuất có nhiều đối thủ cạnh tranh. Vì thế, Công ty cần quan tâm đến việc thực hiện các chiến lược để giữ vững thị phần

như : đa dạng hóa sản phẩm, giá bán, chiến lược đầu tư và phát triển thị trường.

3. ĐỊNH HƯỚNG PHÁT TRIỂN TRONG TƯƠNG LAI

Mục tiêu phát triển :

- Trở thành nhà sản xuất Bao bì kim loại và In trên kim loại hàng đầu tại Việt Nam về các lĩnh vực :
 - Chất lượng cao và ổn định nhất
 - Thị phần lớn nhất
 - Chủng loại sản phẩm phong phú và giá cả hợp lý nhất
- Sản phẩm của Công ty không chỉ tiêu thụ trong nước và thay thế hàng nhập khẩu mà còn xuất khẩu sang các nước khác trên thế giới.

Mục tiêu chủ yếu trong năm 2012 :

STT	CHỈ TIÊU	ĐƠN VỊ TÍNH	KẾ HOẠCH NĂM 2012
	Sản lượng thực hiện		
	➤ In tráng trên sắt lá	M 2	30.000.000
	➤ Bao bì kim loại	Bộ	80.000.000
	Doanh thu		
	➤ Doanh thu (Có VAT)	Đồng	450.000.000.000
	Lợi nhuận trước thuế	Đồng	45.000.000.000
	Cổ tức	%	18%

Trong vòng 5 năm tới, kế hoạch Doanh thu của Công ty như sau :

STT	NĂM	DOANH THU
01	2012	450 tỷ đồng
02	2013	550 tỷ đồng
03	2014	650 tỷ đồng
04	2015	800 tỷ đồng
05	2016	1.000 tỷ đồng

Chiến lược phát triển trong năm 2012 :

- **Chiến lược về sản phẩm :** Bao bì kim loại trong những năm gần đây có nhu cầu ngày càng tăng và không có sản phẩm thay thế do đặc tính thân thiện với môi trường, dễ vận chuyển, bảo quản, chế biến, thuận lợi khi sử dụng và thích hợp với cuộc sống công nghiệp. Nhằm mục đích thỏa mãn nhu cầu của thị trường, công ty cần thực hiện chiến lược đa dạng hóa sản phẩm.
- **Chiến lược đầu tư :**
 - Trong năm 2012, tiếp tục thực hiện các dự án đầu tư trong năm 2011 gồm :
 - ✓ Lắp đặt và nghiệm thu dây chuyền tự động sản xuất lon hai mảnh đường kính Ø84 - tốc độ 300 hộp/phút.
 - ✓ Lắp đặt và nghiệm thu máy hàn thân lon kim loại cho các cỡ lon Ø50 - Ø52 - Ø65 tốc độ 250 hộp/phút dùng trong dây chuyền sản xuất lon thực phẩm.
 - ✓ Tiếp tục trang bị một số máy móc và khuôn để sản xuất các loại hộp bánh, hộp trà, hộp sữa, cà phê.....
- **Chiến lược về nhân sự :** Song song với việc đầu tư máy móc thiết bị để giảm lao động phổ thông, sử dụng những lao động có tay nghề và ưu tiên nguồn lao động có sẵn tại địa phương.

4. CƠ CẤU CỔ ĐÔNG ĐẾN 19.03.2012

DANH MỤC	CỔ ĐÔNG TRONG NƯỚC		CỔ ĐÔNG NƯỚC NGOÀI		TỔNG	
	GIÁ TRỊ	TỶ LỆ (%)	GIÁ TRỊ	TỶ LỆ (%)	GIÁ TRỊ	TỶ LỆ (%)
TỔNG SỐ VỐN CHỦ SỞ HỮU	10.004.834	96,76	334.686	3,24	10.339.520	100
CÔNG NG SỞ HỮU TRÊN 5%	5.749.040	55,60			5.749.040	55,60
CÔNG NG SỞ HỮU TỪ 1 ĐẾN 5%	1.481.167	14,33	256.009	2,48	1.737.176	16,80
CÔNG NG SỞ HỮU DƯỚI 1 %	2.774.627	26,84	78.677	0,76	2.853.304	27,60

5. BÁO CÁO KẾT QUẢ PHÁT HÀNH CỔ PHIẾU :

Tên tổ chức phát hành: Công ty Cổ phần In và Bao bì Mỹ Châu

Địa chỉ trụ sở chính: 18 Lũy Bán Bích, P. Tân Thới Hòa, Quận Tân Phú, TP.HCM
 Điện thoại: (84-8) 3961 2728 Fax: (84-8) 3961 2737

5.1. Cổ phiếu phát hành:

- Tên cổ phiếu: Công ty Cổ phần In và Bao bì Mỹ Châu
- Mã chứng khoán: MCP
- Loại cổ phiếu: Cổ phiếu phổ thông.
- Mệnh giá: 10.000 đồng.
- Số lượng cổ phiếu phát hành : 490.000 cổ phần.
- Kết quả phát hành : 100 %.
- Mục đích phát hành: Phân phối cho người lao động đang làm việc trong công ty nhằm nâng cao quyền lợi và trách nhiệm và sự gắn bó dài lâu với công ty.
- Ngày đăng ký niêm yết và giao dịch bổ sung : 17.01.2012.

5.2. Tổ chức tư vấn phát hành: Công ty CP Chứng khoán Bảo Việt

▪ DANH SÁCH CỔ ĐÔNG NẪM GIỮ TỪ 5% TRÊN VỐN ĐIỀU LỆ

STT	Cổ đông	Địa chỉ	Số cổ phần	Tỷ lệ nắm giữ
01	Tổng Công ty Rau quả Nông sản	02 Phạm Ngọc Thạch Đống Đa Hà Nội	4.124.588	39,89 %
02	Trịnh Hữu Minh	804 Hồng Bàng – P.1 – Q.11 – TP HCM	959.596	9,28 %
03	Nguyễn Quý	528/3 Phạm Văn Chí, P8, Q6	664.856	6,43 %
TỔNG CỘNG:			5.749.040	55,60 %

KẾT LUẬN :

Công ty Cổ phần In và Bao bì Mỹ Châu đã hoạt động đúng hướng, các bước thực hiện trong đầu tư xây dựng cơ bản, điều hành sản xuất, tiêu thụ sản phẩm đều thực hiện hợp lý và khoa học. Chính sách quản lý chất lượng được duy trì và cải tiến liên tục. Ban giám đốc công ty cùng toàn thể cán bộ công nhân viên đã làm tròn trách nhiệm của mình. Việc điều hành hoạt động sản xuất kinh doanh trong công ty được linh hoạt, tranh thủ thời cơ để đạt kết quả sản xuất kinh doanh tốt nhất.

2 . BÁO CÁO CỦA BAN GIÁM ĐỐC :

2.1. Những thuận lợi và khó khăn trong năm 2011 :

▪ Thuận lợi :

- ✓ Chính phủ đã thực hiện nhiều biện pháp quản lý vĩ mô nhằm ổn định kinh tế như chính sách tài chính - tiền tệ, ngoại hối... và đã có kết quả khả quan. Giữa năm 2011, tốc độ tăng giá giảm dần, dự trữ ngoại tệ tăng, tỷ giá hối đoái bắt đầu ổn định...
- ✓ Các dự án đầu tư tại Công ty mang tính kế thừa và đầu tư trọng điểm nên đã chứng tỏ hiệu quả ngay từ khi đưa vào sản xuất. Máy móc thiết bị đa số đã hết khấu hao nhưng vẫn được sử dụng.
- ✓ Thị trường bao bì kim loại còn nhiều tiềm năng. Sản phẩm bao bì kim loại đa dạng về chủng loại, phong phú về kiểu dáng và là nguyên liệu đầu vào cho rất nhiều ngành công nghiệp, chưa có sản phẩm thay thế.

▪ Khó khăn :

- ✓ Trong năm 2011, thiên tai, động đất tại Nhật Bản và tình hình chính trị tại Trung Đông làm ảnh hưởng đến nguồn cung cấp nguyên liệu.
- ✓ Lãi suất, tỷ giá hối đoái, giá vật tư, nguyên vật liệu, lạm phát liên tục tăng gây khó khăn và làm giảm hiệu quả sản xuất kinh doanh làm chi phí đầu vào tăng trong khi giá bán không tăng tương ứng.
- ✓ Cơ sở hạ tầng yếu kém, tình trạng ão đường, nâng cấp đô thị kéo dài (gần 1 năm) làm cản trở, khó khăn trong việc giao nhận hàng hóa, đẩy chi phí vận chuyển lên cao ngoài dự kiến.
- ✓ Càng ngày càng có thêm nhiều đối thủ cạnh tranh trong và ngoài nước ở lĩnh vực SX bao bì kim loại.

2.2 Kết quả sản xuất kinh doanh trong năm 2011 :

2.2.1 Kết quả SXKD năm 2011 :

Chỉ tiêu	Đơn vị Tính	Năm 2011	So sánh		
			Thực hiện Năm 2010		KH Năm 2011
			+/-	%	
✓ Sản lượng thực hiện					
➢ In tráng trên sắt lá	M ²	27.454.061,12	+ 4.083.633,04	117 %	106 %
➢ Bao bì kim loại	Bộ	74.195.333	+ 21.252.470	140 %	124 %
✓ Doanh thu					
➢ Doanh thu (Có VAT)	đồng	411.846.480.654	+ 119.399.553.842	141 %	129 %
➢ Doanh thu (Chưa VAT)	đồng	377.655.590.177	+111.566.268.901	141 %	129 %
✓ Lợi nhuận					
➢ Lợi nhuận trước thuế	đồng	45.983.011.084	+ 21.328.398.869	187 %	170 %
➢ Lợi nhuận sau thuế	đồng	34.488.049.092	+ 16.017.119.013	187 %	170 %
✓ Thu nhập doanh nghiệp	đồng	46.907.737.697	+ 14.888.293.482	147 %	
➢ <i>Khấu hao cơ bản</i>	đồng	12.419.688.605	- 1.128.825.531	91,30 %	
➢ <i>Lợi nhuận sau thuế</i>	đồng	34.488.049.092	+ 16.017.119.013	186 %	

Một số chỉ tiêu khác như :

Chỉ tiêu	Đơn vị Tính	Năm 2011	So sánh	
			2010	%
✓ Tỷ suất lợi nhuận trước thuế / doanh thu thuần	%	12,16 %	9,27 %	132 %
✓ Tỷ suất lợi nhuận sau thuế / doanh thu thuần	%	9,12%	6,94 %	132 %

2.1 Đánh giá kết quả đạt được trong năm 2011 :

- Hoạt động sản xuất kinh doanh : Đây là năm đầu tiên kể từ khi cổ phần hóa, Công ty Mỹ Châu có các chỉ tiêu về sản lượng, doanh thu và lợi nhuận cao nhất, vượt so với năm 2010 và kế hoạch năm 2011, đặc biệt là chỉ tiêu về lợi nhuận, và thu nhập công ty. So sánh kết quả SXKD của Công ty Mỹ Châu với các đơn vị sản xuất cùng ngành thì cao hơn rất nhiều.

Tỷ suất lợi nhuận trước thuế/Doanh thu thuần tại Công ty Mỹ Châu : 12,16 % cao hơn so với bình quân ngành là 6,81 %.

- Hoạt động Thương mại - Dịch vụ:

Trong năm 2011, hoạt động thương mại – dịch vụ có doanh thu là 35.032.363.382 đồng, chiếm 8,5% trên tổng doanh thu. Doanh thu chủ yếu trong lĩnh vực kinh doanh sắt thép, vật tư, hóa chất dùng trong sản xuất bao bì kim loại và một số ít cho thuê nhà xưởng.

▪ Năng suất lao động:

Tính đến 31.12.2011, tổng số lao động tại Công ty Mỹ Châu là 343 người, trong đó 152 người có trình độ từ Trung cấp trở lên chiếm 44,31%.

Một lao động trong năm tạo ra được 1.200.718.602 đồng doanh thu thuần, năng suất lao động tăng 156% so với năm 2010 (771.272.463 đồng/người)

▪ Hiệu quả sản xuất:

So với cùng kỳ năm 2010, Thu nhập Công ty trong năm 2011 đạt 147%, lợi nhuận sau thuế đạt 186%, khấu hao cơ bản đạt 91,30%. Khấu hao máy móc thiết bị trong năm 2012 sẽ giảm nếu Công ty không tiếp tục đầu tư thêm.

3 . Các mặt công tác khác:

▪ Các dự án đầu tư trong năm 2011:

Trong Quý 4 – 2011, dây chuyền lon thực phẩm đường kính Ø99 - Ø127 - Ø153 đã được đưa vào sản xuất. Sản phẩm đã được cung cấp cho các khách hàng chế biến nông sản, thủy sản, sữa bột... Chất lượng sản phẩm ổn định.

▪ Quản lý chất lượng:

Công ty đã thực hiện việc quản lý chất lượng theo ISO 9001:2008. Việc quản lý theo ISO đã góp phần ổn định và nâng cao chất lượng sản phẩm trong công ty. Tổ chức SGS đã đánh giá định kỳ và cấp chứng nhận vào ngày 27.2.2012.

4 . Tình hình tài chính:

4.1 Tài sản tính năm ngày 31.12.2011:

Tổng Tài sản:	305.053.387.053	đồng
a. Tài sản ngắn hạn:	197.166.435.929	đồng
– Tiền và các khoản tương đương tiền	12.900.105.816	đồng
– Các khoản phải thu	35.952.196.085	đồng
– Hàng tồn kho	146.313.212.794	đồng
– Tài sản ngắn hạn khác	2.000.921.234	đồng
b. Tài sản dài hạn:	107.886.951.124	đồng

- Tài sản cố định	106.139.717.181	đồng
• Tài sản cố định hữu hình	106.139.717.181	đồng
✓ Nguyên giá TSCĐ	235.722.938.238	đồng
✓ Khấu hao lũy kế	(129.583.221.057)	đồng
- Các khoản đầu tư tài chính dài hạn	853.324.800	đồng
• Đầu tư dài hạn khác :	1.972.000.000	đồng
• Dự phòng giảm giá đầu tư tài chính dài hạn	(1.118.675.200)	đồng
- Tài sản dài hạn khác	893.909.143	đồng
• Chi phí trả trước dài hạn	550.966.143	đồng
• Tài sản dài hạn khác	342.943.000	đồng

4.2 Nguồn vốn đến 31.12.2011:

Tổng nguồn vốn	305.053.387.053	đồng
a. Nợ phải trả	135.079.548.503	đồng
- Nợ ngắn hạn	112.219.241.861	đồng
• Vay và nợ ngắn hạn	60.623.349.533	đồng
• Phải trả cho người bán	23.495.155.756	đồng
• Người mua trả tiền trước	80.931.388	đồng
• Thuế và các khoản phải nộp nhà nước	7.875.222.803	đồng
• Phải trả CB CNV	10.134.630.305	đồng
• Chi phí phải trả	986.857.003	đồng
• Các khoản phải trả phải nộp khác	8.411.017.253	đồng
• Quỹ khen thưởng và phúc lợi	612.077.820	đồng
- Nợ dài hạn	22.860.306.642	đồng
• Vay và nợ dài hạn	22.699.559.486	đồng
• Dự phòng trợ cấp mất việc làm	160.747.156	đồng
b. Nguồn vốn chủ sở hữu 31.12.2011	169.973.838.550	đồng
Bao gồm		đồng
- Vốn đầu tư của chủ sở hữu	103.395.200.000	đồng
- Thặng dư vốn cổ phần	24.080.701.449	đồng
- Cổ phiếu quỹ	(317.124.000)	đồng
- Quỹ đầu tư phát triển	7.854.482.030	đồng
- Quỹ dự phòng tài chính	4.935.545.979	đồng
- Lợi nhuận chưa phân phối	30.025.033.092	đồng

Giá trị sổ sách 1 CP tính đến 31.12.2011 :

16.868 đồng/CP

5. Phân tích một số chỉ tiêu tài chính

Năm 2011 chịu ảnh hưởng rất lớn từ khủng hoảng tài chính và suy thoái kinh tế toàn cầu. Kinh tế Việt Nam và ngành sản xuất bao bì kim loại cũng không ngoại lệ. Tuy nhiên, qua một số chỉ tiêu tài chính phân tích, chúng tôi đánh giá tình hình tài chính của Công ty Mỹ Châu rất lành mạnh như sau :

• **Khả năng sinh lời :**

Chỉ tiêu	2010	2011
Tỷ suất lợi nhuận trước thuế/doanh thu thuần	9,27 %	12,16 %
Tỷ suất lợi nhuận sau thuế/doanh thu thuần	6,94 %	9,12 %
Tỷ suất lợi nhuận sau thuế/vốn chủ sở hữu	14,17 %	19,75 %
Tỷ suất lợi nhuận sau thuế/tổng tài sản	8,10 %	11,62 %

Các chỉ tiêu đạt được rất cao so với cùng kỳ năm 2010.

• **Năng lực hoạt động**

	2010	2011
Doanh thu thuần/tổng tài sản	1,167	1,273

Chỉ tiêu này đo lường khả năng doanh nghiệp tạo ra doanh thu từ tổng tài sản. Năm 2011, mặc dù chỉ tiêu này cao hơn năm 2010 nhưng nếu so với các ngành khác thì chỉ tiêu này không được cao.

• **Khả năng thanh toán**

	2010	2011
Hệ số thanh toán tổng quát (<i>Tổng tài sản/nợ phải trả</i>)	2.33	2.43

Chỉ tiêu trên thể hiện mức độ an toàn trong công tác quản lý tài chính và thanh toán nợ.

• **Cơ cấu vốn :**

	2010	2011
Hệ số nợ phải trả/Tổng tài sản :	42,85 %	41,21
Hệ số nợ phải trả/Vốn chủ sở hữu :	75 %	70,10

Hai chỉ tiêu trên tốt hơn so với cùng kỳ phản ánh tài sản và vốn của chủ sở hữu có khả năng để trả nợ.

Ngoài ra , còn có chỉ tiêu : *Lãi cơ bản trên 1 CP* để đo lường mức sinh lời của 1 CP.

• **EPS :**

	2010	2011
--	-------------	-------------

EPS

2.258

3.653

Kết luận :

Trong năm 2011, mặc dù gặp nhiều khó khăn trong sản xuất kinh doanh nhưng kết quả hoạt động của Công ty Cổ phần In và Bao bì Mỹ Châu đạt kết quả tốt nhất từ trước đến nay (kể từ khi thành lập vào năm 1999).

Tất cả các chỉ tiêu sản xuất như sản lượng in tráng, bao bì kim loại đều tăng cao so với năm 2010 và đều vượt bình quân từ 15% trở lên so với kế hoạch năm 2011.

Bên cạnh việc hoàn thành vượt mức các chỉ tiêu đã được Đại hội đồng cổ đông giao cho, đời sống của người lao động cũng được chăm lo và cải thiện, công nhân an tâm công tác, đoàn kết, cố gắng hoàn thành nhiệm vụ.

Kết quả đạt được trong năm 2011 là nỗ lực của bộ máy điều hành, là động lực để Công ty thực hiện thắng lợi chỉ tiêu kế hoạch năm 2012 mà Đại hội đồng cổ đông sẽ giao cho.

3. BÁO CÁO TÀI CHÍNH ĐÃ KIỂM TOÁN :

[http://www.mychau.com.vn/mydata/download/20120404091305_BAO%20CAO%20TAI%20CHINH%20NAM%202011%20\(BDO\).pdf](http://www.mychau.com.vn/mydata/download/20120404091305_BAO%20CAO%20TAI%20CHINH%20NAM%202011%20(BDO).pdf)

4. NHỮNG VẤN ĐỀ LIÊN QUAN ĐẾN CÔNG TÁC KIỂM TOÁN :

4.1 Kiểm toán độc lập :

- ✓ Tên Công ty kiểm toán : CÔNG TY TNHH BDO VIỆT NAM
- ✓ Địa chỉ : 04 Nguyễn Đình Chiểu – Phường Đa Kao – Quận 1 – TP Hồ Chí Minh
- ✓ Giấy chứng nhận đăng ký kinh doanh số 0300448995 ngày 09.12.2009 do Sở Kế Hoạch và Đầu Tư TP Hồ Chí Minh cấp.
- ✓ Người đại diện : Vũ Thị Thọ – Chủ tịch HĐQT kiêm Tổng Giám đốc.
- ✓ Quyết định số 800/QĐ-UBCK ngày 24.11.2009 của UBCKNN về việc chấp thuận Công ty TNHH Kiểm toán và Tư vấn tài chính kế toán (nay là Công ty TNHH BDO Việt Nam) được thực hiện kiểm toán cho các tổ chức kiểm toán độc lập được kiểm toán cho các tổ chức phát hành, tổ chức niêm yết và tổ chức kinh doanh chứng khoán.
- ✓ Danh sách kiểm toán viên trên báo cáo tài chính của Công ty CP In và Bao bì Mỹ Châu :

STT	HỌ VÀ TÊN	CHỨC VỤ	SỐ CHỨNG CHỈ KIỂM TOÁN VIÊN
1	Vũ Thị Thọ	Tổng Giám đốc	Đ 0065/KTV
2	Bùi Tuyết Vân	Kiểm toán viên	Đ. 0071/KTV

4.2 Báo cáo của Ban kiểm soát trong Công ty:

Căn cứ chức năng, nhiệm vụ, quyền hạn của Ban Kiểm Soát đã được quy định trong Điều lệ tổ chức và hoạt động của Công ty Cổ phần In và Bao bì Mỹ Châu.

Ban Kiểm Soát xin báo cáo những việc đã thực hiện và kết quả thẩm định năm 2011 của Công ty Cổ phần In và Bao bì Mỹ Châu như sau :

A. Những việc Ban Kiểm Soát đã thực hiện :

- ✓ Đề xuất lựa chọn Công ty kiểm toán độc lập, mức phí kiểm toán.
- ✓ Cùng với kiểm toán viên kiểm kê giữa niên độ và cuối năm tài chính. Thảo luận với kiểm toán viên độc lập về tính chất và phạm vi kiểm toán trước khi bắt đầu việc kiểm toán;
- ✓ Kiểm tra các báo cáo tài chính hàng năm, sáu tháng và hàng quý trước khi đệ trình Hội đồng Quản trị;
- ✓ Xem xét thư quản lý của kiểm toán viên độc lập và ý kiến phản hồi của ban quản lý công ty;
- ✓ Xem xét báo cáo của Công ty về các hệ thống kiểm soát nội bộ trước khi Hội đồng Quản trị chấp thuận
- ✓ Xem xét những kết quả điều tra và đánh giá nội bộ và ý kiến phản hồi của Ban quản lý.
- ✓ Giám sát hoạt động của Hội đồng quản trị và Ban điều hành nhằm hướng đến sự tuân thủ Điều lệ và quy chế hoạt động của Công ty.

B. Kết quả tài chính năm 2011:

Căn cứ báo cáo tài chính năm 2011 của Công ty Cổ phần In và Bao bì Mỹ Châu đã được kiểm toán. Chúng tôi xác nhận số liệu trên các báo cáo tài chính đã phản ánh chính xác, trung thực và hợp lý tại thời điểm 31.12.2011.

Về hoạt động sản xuất kinh doanh Hoạt động sản xuất kinh doanh của Công ty Mỹ Châu tuân thủ đúng theo quy định của pháp luật, Nghị quyết HĐQT và Nghị quyết của Đại hội đồng cổ đông. Kết quả hoạt động sản xuất kinh doanh trong công ty đều vượt cao so với cùng kỳ và kế hoạch năm 2011.

Thực hiện các dự án đầu tư : Các dự án đầu tư được cân nhắc và thẩm định trước khi đệ trình Đại hội đồng cổ đông. Khi được phê duyệt, các bước thực hiện dự án đều theo đúng trình tự của pháp luật.

Về công tác kế toán tài chính

Phòng Kế toán – Tài vụ Công ty đã thực hiện nghiêm chỉnh theo quy định của nhà nước về các chế độ báo cáo định kỳ, công bố thông tin đến Ủy Ban Chứng Khóan Nhà nước và Sở Giao dịch Chứng khoán Thành phố Hồ Chí Minh. Các số liệu về kết quả hoạt động sản xuất kinh doanh, tài chính, báo cáo trước Đại Hội đồng Cổ Đông đã được Công ty TNHH BDO VIỆT NAM kiểm toán, các số liệu ghi nhận đã phản ánh đúng và trung thực hoạt động sản xuất kinh doanh của công ty.

Về hoạt động của Hội Đồng Quản Trị : Kết quả đạt được trong sản xuất kinh doanh của Công ty Cổ phần In và Bao bì Mỹ Châu cho thấy HĐQT trong năm 2011 có nhiều nỗ lực tích cực.

Qua việc tham khảo Biên bản các cuộc họp và Nghị quyết của Hội Đồng Quản Trị, Ban Kiểm Soát nhận thấy các ý kiến của các thành viên HĐQT đều hướng tới mục đích vì sự phát triển của Công ty là lợi ích của công ty, lợi ích của cổ đông.

Trong năm 2011 số tiền chi cho các hoạt động thuộc thẩm quyền của Hội đồng Quản trị và Ban kiểm soát là 749.964.733 đồng và được báo cáo trước Đại hội đồng cổ đông.

Về hoạt động của Ban Giám Đốc : Ban Giám đốc đã đoàn kết nhất trí làm tốt các nhiệm vụ mà HĐQT đã phân công. Kết quả thực hiện trong năm 2011 cao nhất trong các năm trước đây ở tất cả các chỉ tiêu: sản lượng, doanh thu, đặc biệt là chỉ tiêu lợi nhuận, thu nhập công ty. Các khoản nộp ngân sách thực hiện đúng theo quy định của nhà nước. Kết quả tốt đẹp trong năm 2011 sẽ là tiền đề để công ty phát triển trong những năm tiếp theo.

Giao dịch cổ đông nội bộ : Khi giao dịch cổ phiếu MCP, các cổ đông nội bộ và những người có liên quan đã thực hiện đầy đủ theo nội dung quy định tại Thông tư 09/2010/TT-BTC ngày 15.01.2010 của Bộ Tài Chính ban hành về việc hướng dẫn công bố thông tin trên thị trường chứng khoán.

Tình hình nhân sự: *Hội Đồng Quản Trị, Ban kiểm soát và Ban Giám đốc :* Tính đến ngày 31.12.2011 thành phần Hội đồng quản trị, Ban kiểm soát và Ban Giám đốc công ty không thay đổi.

Nhận xét :

Năm 2011 là năm có nhiều biến động đối với ngành sản xuất bao bì kim loại. Suy thoái kinh tế và giá vật tư, nguyên liệu biến động liên tục khiến cho một số doanh nghiệp phải thu hẹp hoặc ngưng sản xuất, chuyển đổi sang ngành nghề khác. Trước bối cảnh đó, việc Công ty Cổ phần In và Bao bì Mỹ Châu đạt hiệu quả như kể trên là nỗ lực rất lớn trong khi một số doanh nghiệp khác cùng ngành có kết quả SXKD lỗ hoặc lợi nhuận rất thấp.

Các mặt công tác như kiểm tra, giám sát đã được thực hiện thường xuyên, liên tục trên nhiều mặt hoạt động nhằm kịp thời kiến nghị, chỉnh sửa các sai sót, mang lại hiệu quả tích cực cho sự tăng trưởng và phát triển của công ty.

C. Kiến nghị :

Trong bối cảnh hiện nay, để có thể tồn tại và phát triển, Công ty CP In và Bao bì Mỹ Châu cần chú trọng một số vấn đề sau :

1. Chú trọng nguồn nhân lực :

Trong xu thế phát triển kinh tế, nguồn nhân lực là vấn đề quyết định đối với sự phát triển của doanh nghiệp nói chung, đặc biệt trong lĩnh vực sản xuất bao bì kim loại chất lượng cao. Đối với Công ty CP In và Bao bì Mỹ Châu, cần nghiên cứu việc quản lý đội ngũ lao động lành nghề, có chính sách tiền lương, có chế độ đãi ngộ hợp lý nhằm thu hút và phát triển đội ngũ cán bộ kỹ thuật phục vụ cho việc mở rộng và phát triển lĩnh vực in tráng và sản xuất bao bì kim loại, đầu tư tài chính và các lĩnh vực sinh lời khác.

2. Đầu tư - phát triển :

Trong năm 2012, Công ty cần nhanh chóng thực hiện các dự án đã hoạch định, để phát triển thêm sản phẩm mới và gia tăng sản lượng từ các dây chuyền sản xuất hiện hữu, mở rộng thị phần và đáp ứng yêu cầu của thị trường.

3. Công tác kiểm tra, kiểm soát và đánh giá chất lượng nội bộ :

Việc tăng cường công tác kiểm tra, kiểm soát và đánh giá chất lượng nội bộ trong công ty là hết sức cần thiết. Phải thực hiện tốt hệ thống quản lý chất lượng, tăng cường công tác kiểm tra, kiểm soát giúp phát hiện và ngăn ngừa các nguy cơ tiềm ẩn phát sinh trong quá trình sản xuất, từ đó có biện pháp khắc phục và phòng ngừa, hạn chế những tổn thất, nâng cao chất lượng sản phẩm.

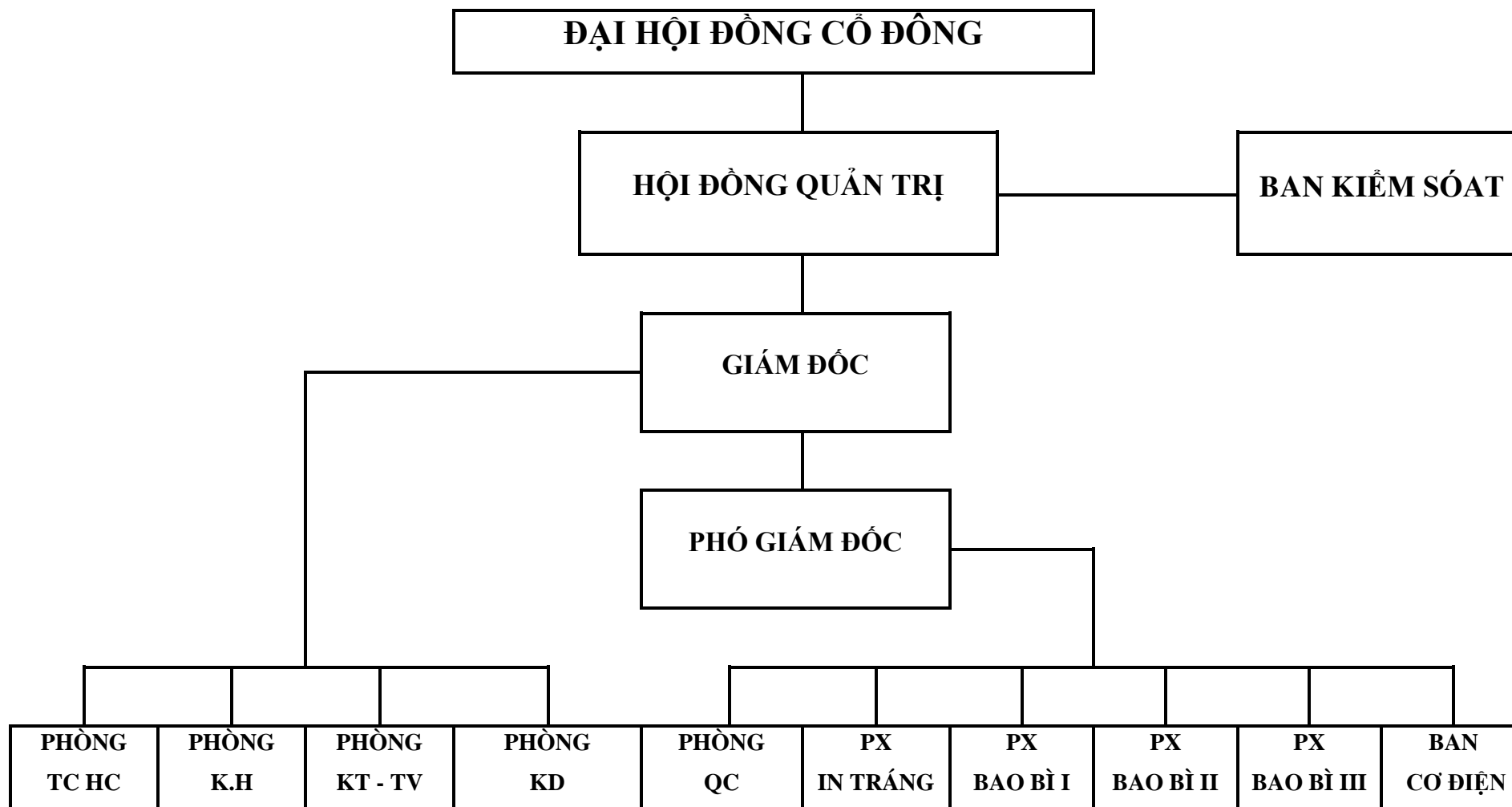
4. Thực hành tiết kiệm, chống lãng phí phòng chống cháy nổ nhằm bảo toàn vốn của chủ sở hữu, nâng cao năng lực cạnh tranh.

5. Mở rộng thị trường tiêu thụ sản phẩm :

Chú trọng đến việc mở rộng thị trường không những trong nước mà còn hướng đến xuất khẩu, sản phẩm của công ty không những tiêu thụ ở địa phương mà còn đến những vùng miền của đất nước, không những tiêu thụ trong nước thay thế hàng nhập khẩu mà còn xuất khẩu sang các nước trên thế giới theo xu hướng phân công lao động quốc tế hiện nay.

5. TỔ CHỨC VÀ NHÂN SỰ :

5.1 Cơ cấu tổ chức :



5.2 Số lượng cán bộ, nhân viên và chính sách đối với người lao động: :

- ✓ Tính đến 31.12.2011, tổng số lao động tại Công ty Mỹ Châu là 343 người, trong đó 152 người có trình độ từ Trung cấp trở lên chiếm 44,31%.
- ✓ Công ty thực hiện chế độ làm việc 8 giờ/ngày và 6 ngày/tuần. Tuy nhiên, tùy theo tính chất của từng công việc mà các bộ phận trong công ty có thể linh hoạt tổ chức giờ làm việc để phù hợp với quá trình sản xuất.
- ✓ Người lao động làm việc trong công ty được hưởng các chế độ, chính sách hàng năm theo quy định của Luật Lao động và thỏa ước lao động tập thể được ký kết định kỳ giữa người sử dụng lao động và người lao động (đại diện là Công đoàn Công ty).
- ✓ Mục tiêu chất lượng hàng năm của Công ty luôn có chỉ tiêu đào tạo 100% người lao động mới tuyển dụng và tái đào tạo 20% số lượng lao động hiện có. Việc tuyển dụng và đào tạo được thực hiện theo quy trình. Hàng năm công ty đều có thuê chuyên gia nước ngoài để đào tạo và tái đào tạo cho người lao động những kỹ năng chuyên môn và cập nhật những tiến bộ mới nhất của khoa học về kỹ thuật in và chế tác bao bì kim loại.
- ✓ Chính sách an toàn lao động là một chính sách quan trọng hàng đầu trong công ty. Công nhân khi được tuyển dụng đều trải qua khóa huấn luyện đào tạo về an toàn lao động và vệ sinh công nghiệp, trang bị bảo hộ lao động đầy đủ và phù hợp với tính chất công việc đòi hỏi. Hàng năm tổ chức khám sức khỏe định kỳ nhằm giúp phát hiện ra bệnh nghề nghiệp hoặc có biện pháp điều chuyển công việc đối với những công nhân không còn đủ sức khỏe.
- ✓ Công ty đã ban hành những nội quy về an toàn lao động. Tổ chức thi đua và thường xuyên kiểm tra giữa các phân xưởng trong toàn công ty về tổ chức quản lý nơi làm việc và vệ sinh công nghiệp.

5.3 Những thông tin liên quan về tổ chức và nhân sự chủ chốt :

5.3.1 Tóm tắt lý lịch trong Ban Giám đốc – Kế toán trưởng

Ban Giám đốc trong Công ty gồm có hai thành viên : Giám đốc và Phó Giám đốc Công ty. Giúp việc cho Giám đốc có Kế toán trưởng và các trưởng phòng ban liên quan.

Ông TRỊNH HỮU MINH - Phó CT HĐQT kiêm Giám đốc Công ty

Năm sinh : 1951 Trình độ chuyên môn: Thạc sĩ QTKD

- 1982 – 1995 Trưởng phòng Phòng Nghiệp vụ – Nhà máy TPXK Mỹ Châu
- 1996 - 1997 Phó Giám đốc Nhà máy TPXK Mỹ Châu
- 1998 – 1999 Giám đốc Nhà máy TPXK Mỹ Châu
- 1999 – Nay P Chủ tịch HĐQT kiêm GD Công ty CP In và Bao bì Mỹ Châu

Ông : NGUYỄN QUÍ - Ủy viên HĐQT kiêm Phó GD Công ty

Năm sinh : 1955 - Trình độ chuyên môn: KỸ SƯ HÓA

- 1982 – 1989 Kỹ sư Phòng Kỹ Thuật – Nhà máy TPXK Mỹ Châu
- 1989 - 1990 Nghiên cứu viên Viện Nghiên cứu Bao bì tại Tây Ban Nha
- 1990 - 1997 Quản đốc PX Tráng verni - Nhà máy TPXK Mỹ Châu
- 1997 – 1999 Phó giám đốc Nhà máy TPXK Mỹ Châu
- 1999 – nay Ủy viên HĐQT kiêm Phó GD Công ty CP In và Bao bì Mỹ Châu

Bà : VÕ NGỌC HUỲNH THU' – Kế toán trưởng

Năm sinh : 1980 - Trình độ chuyên môn: Cử nhân kế toán – kiểm toán

- 2002 – 2004 Nhân viên tổng hợp – Phòng KT TV Công ty Mỹ Châu
- 2004 - 2006 Phó Phòng KT TV Công ty Mỹ Châu
- 2006 - nay Kế toán trưởng - Trưởng Phòng KT TV Công ty Mỹ Châu

5.3.2 Tình hình biến động nhân sự của Ban Giám đốc – Kế toán trưởng :

Trong năm 2011, không có biến động về nhân sự của Ban Giám đốc và kế toán trưởng.

6. THÔNG TIN VỀ CỔ ĐÔNG VÀ QUẢN TRỊ CÔNG TY :

Hội đồng quản trị và Ban kiểm soát :

- ❖ Hội đồng Quản trị công ty hiện đang có 5 thành viên, trong đó số thành viên độc lập không tham gia điều hành là 02 người. Ban kiểm soát có 03 thành viên (trong đó có 1 thành viên không làm việc tại công ty).
- ❖ Trong năm 2011, nhân sự trong HĐQT và Ban kiểm soát không có biến động.
- ❖ Hoạt động của HĐQT : Trong năm 2011, HĐQT đã tổ chức 11 cuộc họp nhằm thảo luận và quyết định về định hướng phát triển công ty, phương án phát hành cổ phiếu thưởng cho các cổ đông, thực hiện các dự án đầu tư. Ngoài ra, HĐQT còn tổ chức hội ý trao đổi qua điện thoại để thảo luận và quyết định nhiều vấn đề khác.
- ❖ Hoạt động của các thành viên HĐQT độc lập không điều hành : Tham gia tất cả các kỳ họp của HĐQT và giám sát việc thực hiện Nghị quyết của HĐQT, ĐHĐCĐ.
- ❖ Hoạt động của Ban kiểm soát : Ban kiểm soát đã đánh giá tình hình thực hiện kế hoạch năm 2011 của HĐQT và Ban Giám đốc. Kết hợp với các bộ phận trong công ty xem xét, đánh giá việc thực hiện các quy trình trong công ty nhằm phát hiện những rủi ro tiềm năng từ đó có đề xuất khắc phục những điểm không phù hợp.
- ❖ Ban kiểm soát kiểm tra các báo cáo tài chính theo định kỳ nhằm đánh giá tính hợp lý của số liệu tài chính, phối hợp với các kiểm toán viên của Công ty TNHH BDO Việt Nam là tổ chức kiểm toán độc lập để xem xét các ảnh hưởng của những vấn đề liên quan đến báo cáo tài chính, giám sát việc sửa chữa những sai sót, kiến nghị do tổ chức kiểm toán đưa ra.
- ❖ Kế hoạch để tăng cường hiệu quả trong hoạt động quản trị công ty : HĐQT, Ban kiểm soát và Ban Giám đốc thường xuyên phối hợp nhằm liên tục đưa

ra các chính sách một cách nhanh chóng và hợp lý trong công tác điều hành công ty, triển khai thực hiện các Nghị quyết của HĐQT đến các bộ phận trong công ty.

Thông tin về các giao dịch cổ phiếu MCP của các thành viên HĐQT, Ban Giám đốc, Ban kiểm soát, cổ đông lớn và những người có liên quan đến các đối tượng trên (Trong năm 2011):

HỌ VÀ TÊN	CHỨC VỤ	NỘI DUNG GIAO DỊCH	SỐ LƯỢNG
Nguyễn văn Thành	Chủ tịch HĐQT	Mua	21.630 CP
Trịnh Hữu Minh	P. CT HĐQT	Mua	414.585 CP
Nguyễn Quý	Ủy viên HĐQT	Mua	250.000 CP
Trần Giang Sơn – Người có liên quan là Bà Nguyễn thị Thanh Bình (vợ)	Ủy viên HĐQT	Bán	4.293 CP

Thông tin về sở hữu cổ phiếu MCP của thành viên HĐQT, Ban kiểm soát, Ban Giám đốc, Kế toán trưởng trong Công ty (tính đến 31.12.2011) :

STT	HỌ VÀ TÊN	CHỨC VỤ	SỐ CP SỞ HỮU	%/VỐN ĐIỀU LỆ
1	Nguyễn văn Thành	Chủ tịch HĐQT	87.308	0,84 %
2	Trịnh Hữu Minh	Phó CT HĐQT – GD	959.596	9,28 %
3	Nguyễn Quý	Ủy viên HĐQT – P.GD	664.856	6,43 %
4	Trần Giang Sơn	Ủy viên HĐQT	44.040	4,26 %
5	Nguyễn Ánh Luyện	Ủy viên HĐQT	32.124	0,31 %
6	Trần Thanh Tùng	TB KS	92.655	0,90 %
7	Nguyễn Thị Hiếu	TV BKS	9.748	0,09 %
8	Nguyễn Chí Hiếu	TV BKS	17.100	0,16 %
9	Võ Ngọc Huỳnh Thu	Kế Toán Trưởng	1.000	0,01 %

Tỷ lệ sở hữu cổ phần của những người có liên quan :

STT	HỌ VÀ TÊN	NGƯỜI CÓ LIÊN QUAN	QUAN HỆ	SỐ CP SỞ HỮU	%/VỐN ĐIỀU LỆ
1	Trịnh Hữu Minh	Huỳnh Thị Thanh Dung	Vợ	229.187	2,21 %
2	Trịnh Hữu Minh	Trịnh Hữu Toàn	Con	1.225	0,01 %
3	Trần Giang Sơn	Nguyễn Thị Thanh Bình	Vợ	14.312	0,17 %

Thông tin chi tiết về cổ đông lớn :

Tên Cổ đông	Địa chỉ	Số CP	Tỷ lệ	Người đại diện	Chức vụ
Tổng Công ty	02 Phạm Ngọc			Nguyễn Đức Thuần	Ủy viên
Rau quả	Thạch – Đống Đa	4.124.588	39,89 %		
Nông sản	– Hà Nội				
Trịnh Hữu Minh	804 Hồng Bàng	959.596	9,28 %		
Nguyễn Quý	528/3 Phạm Văn Chí, P8, Q6	664.856	6,43 %		

Thông tin chi tiết về thành viên HĐQT, BGD, BKS :

Thành viên Hội đồng Quản trị :

❶ Ông Nguyễn Văn Thành	Chủ tịch Hội đồng Quản trị
Năm sinh	1950
Trình độ chuyên môn	Cử nhân kinh tế - Đại học Kinh tế Quốc dân
❷ Ông Trịnh Hữu Minh	Phó Chủ tịch HĐQT – Giám đốc điều hành
Năm sinh	1951
Trình độ chuyên môn	MBA – Đại học Mở TP Hồ Chí Minh
❸ Ông Nguyễn Quý	Thành viên HĐQT – Phó Giám đốc

Năm sinh	1955
Trình độ chuyên môn	Cử nhân hóa – Đại học Tổng Hợp TP Hồ Chí Minh – Tu nghiệp tại Viện nghiên cứu bao bì tại Tây Ban Nha 02 năm (1989 – 1991)
④ Ông Trần Giang Sơn	Thành viên Hội đồng Quản Trị
Năm sinh	1956
Trình độ chuyên môn	Cử nhân - Đại học Hành Chánh – Đại Học Luật
⑤ Ông Nguyễn Anh Luyện	Thành viên Hội đồng Quản trị
Năm sinh	1963
Trình độ chuyên môn	Cử nhân - Đại học Kinh tế TP Hồ Chí Minh

Thành viên Ban kiểm soát :

① Ông Trần Thanh Tùng	Trưởng ban kiểm soát
Năm sinh	1963
Trình độ chuyên môn	Cử nhân kinh tế - Đại học Kinh tế TP Hồ Chí Minh
② Ông Nguyễn Chí Hiếu	Thành viên Ban kiểm soát
Năm sinh	1961
Trình độ chuyên môn	Cử nhân kinh tế - Đại học Kinh tế TP Hồ Chí Minh
③ Bà Nguyễn Thị Hiếu	Thành viên Ban kiểm soát
Năm sinh	1951
Trình độ chuyên môn	Trung cấp Kế toán - Chứng chỉ Kế Toán trưởng

Báo cáo thường niên năm 2011 – Công ty Cổ phần In và Bao bì Mỹ Châu

CAM KẾT CỦA CÔNG TY CỔ PHẦN IN VÀ BAO BÌ MỸ CHÂU

1. ĐỐI VỚI CỔ ĐÔNG :

- Tối đa hóa lợi ích của cổ đông
- Thông tin công bố rõ ràng, minh bạch, chính xác: Công ty CP In và Bao bì Mỹ Châu cam kết thường xuyên thông tin và công bố kịp thời - minh bạch đến cổ đông và công chúng. Những thông tin quan trọng được công bố đến HOSE và được trên website của Công ty tại địa chỉ www.mychau.com.vn

2. ĐỐI VỚI XÃ HỘI :

- Có trách nhiệm về sự phát triển và ổn định xã hội.
- Nâng cao trách nhiệm cộng đồng và khu dân cư.
- Có ý thức giữ gìn - bảo vệ môi trường khu vực sản xuất và cộng đồng dân cư chung quanh.

TP Hồ Chí Minh ngày 20 tháng 4 năm 2012

CHỦ TỊCH HỘI ĐỒNG QUẢN TRỊ



NGUYỄN VĂN THÀNH